

互助会報

令和4年7月20日

No.245

岩手県教職員互助会
広報紙



表紙写真

着衣泳で【夏の部 最優秀賞】

吉度 康男 ((前)二戸市立福岡小学校)

《撮影者のひとこと》

コロナ禍でしたが、マスクを外して初泳ぎする子どもたちの表情に、コロナ禍であることを忘れ、ひと時、喜びを感じました。子供たちの笑顔がステキでした。

《講評》

待ちに待ったプール泳ぎ、満々と湛えた清々の冷水が飛び散る。

暑い日差し、子供たちの衝動や熱量が伝わってきます。

CONTENTS

令和3年度事業報告	2
理事会・評議員会を開催しました	3
事務局から	4
今、学校から	5
◎海と共に生きる 洋野町立中野小学校	
事務局から	5

わたしの見聞録	6
◎盛岡市立下小路中学校	
みんなの投稿広場	6
◎夏の部 佳作入賞作品	
気になる健康アドバイス	7
◎うつ病について	
岩手の文学風土誌 名作紀行	8
◎二刀流～岩手詩人抄～	

令和3年度事業報告

会員数・被扶養者数

会員数

会員は、公立学校共済組合岩手支部組合員及び公立学校共済組合非加入者で構成され、令和3年度末の会員数は次のとおりとなっています。

区 分	令和3年度	令和2年度	増 減
正 会 員	12,595 人	12,744 人	△ 149 人
特別会員	707 人	705 人	2 人
任意継続会員	245 人	239 人	6 人
合 計	13,547 人	13,688 人	△ 141 人

掛 金

会員の掛金は、平成25年度から次のとおりとなっています。

区 分	掛金率(給料+教職調整額+扶養手当)
正 会 員	0.75%
特別会員	0.75%
任意継続会員	0.65%

会員被扶養者数

被扶養者は、公立学校共済組合岩手支部組合員及び公立学校共済組合非加入者で構成される会員の被扶養者で、令和3年度末の被扶養者数は次のとおりとなっています。

区 分	令和3年度	令和2年度	増 減
正 会 員	9,304 人	9,688 人	△ 384 人
特別会員	555 人	568 人	△ 13 人
任意継続会員	109 人	126 人	△ 17 人
合 計	9,968 人	10,382 人	△ 414 人

会費収入

会費の収入は次のとおりとなっています。

種 別	令和3年度	令和2年度	増 減
正会員の会費収入	417,181,822 円	424,394,809 円	△ 7,212,987 円
特別会員の会費収入	22,685,844 円	22,618,923 円	66,921 円
任意継続会員の会費収入	7,042,021 円	7,419,947 円	△ 377,926 円
合 計	446,909,687 円	454,433,679 円	△ 7,523,992 円

主な給付事業の概要

短期給付事業

事業名	決算額
療養給付金(家族)	58,574,770 円
出産保育費	6,450,000 円
災害見舞金	650,000 円
弔慰金(会員及び被扶養者)	8,200,000 円
短期給付事業 計	73,874,770 円

厚生福利事業

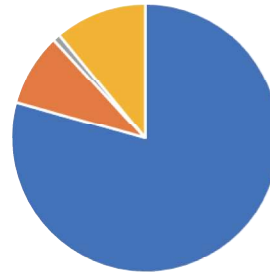
事業名	決算額
療養給付金(会員)	181,835,530 円
入院見舞金	8,876,500 円
介護休暇給付金	907,535 円
小学校入学祝金	3,360,000 円
施設利用補助	1,225,500 円
退職慰労記念品費	32,020,000 円
遺児育英資金	1,500,000 円
ライフプランセミナー	624,854 円
保険外医療給付金	2,938,272 円
身体矯正器具等購入(修理)補助	16,385,322 円
ホームヘルパー雇用補助	22,750 円
心身リフレッシュ支援事業	26,131,000 円
広報活動事業	4,747,701 円
厚生福利事業 計	280,574,964 円

長期給付事業

事業名	決算額
生きがい対策支援助成金	125,018,068 円
資金貸付事業	258,500,000 円
貸付保険料	2,020,860 円
長期事業特別会計 計	385,538,928 円

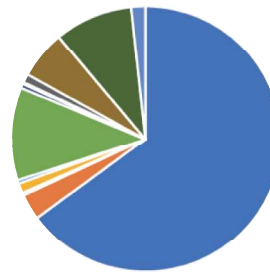
特別弔慰積立事業

事業名	決算額
積立給付金	31,672,000 円



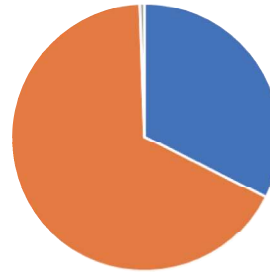
短期給付事業

- 療養給付金(家族)
- 出産保育費
- 災害見舞金
- 弔慰金(会員及び被扶養者)



厚生福利事業

- 療養給付金(会員)
- 入院見舞金
- 介護休暇給付金
- 小学校入学祝金
- 施設利用補助
- 退職慰労記念品費
- 遺児育英資金
- ライフプランセミナー
- 保険外医療給付金
- 身体矯正器具等購入(修理)補助
- ホームヘルパー雇用補助
- 心身リフレッシュ支援事業
- 広報活動事業



長期給付事業

- 生きがい対策支援助成金
- 資金貸付事業
- 貸付保険料

公益文化事業

○岩手教育芸術祭

教育関係4団体主催で、芸術祭を実施しました。

・美術展(11月13日～16日) ・コーラスネットワークいわてコンサート(11月6日) ・小松成美 講演会(12月4日)

○いしがき MUSIC FESTIVAL 2021 (新型コロナウイルス感染症拡大により中止)

○東日本大震災被災校支援

東日本大震災により学校図書館機能を喪失した県内の小・中・高等学校に対し、「図書カード」を寄贈しました。

○公益財団法人に対する寄附

公益財団法人が実施する特別奨学金支給事業、教育・学術及び文化振興事業等に対し、寄附を行いました。



理事会・評議員会を開催しました

評議員会、理事会では、以下の議案等について審議され、いずれも原案どおり承認をいただきました。

第1回理事会

令和4年5月25日(水)開催

議案第1号	令和3年度事業報告及び収支決算(監査報告)について
議案第2号	公益目的支出計画実施報告書等(監査報告)の提出について
議案第3号	一般財団法人岩手県教職員互助会常務理事の選定について
議案第4号	一般財団法人岩手県教職員互助会給付規程の一部改正について
議案第5号	令和4年度第1回評議員会の開催について

第1回評議員会

令和4年6月14日(火)開催

報告事項	公益目的支出計画実施報告書等の提出について
議案第1号	令和3年度事業報告及び収支決算(監査報告)の承認について
議案第2号	一般財団法人岩手県教職員互助会評議員(残任期間)の選任について
議案第3号	一般財団法人岩手県教職員互助会理事(残任期間)の選任について
議案第4号	一般財団法人岩手県教職員互助会監事(残任期間)の選任について



評議員・役員名簿

6月14日に開催された評議員会において、定期人事異動等による辞任に伴い欠員の生じた評議員及び理事、監事が新たに選任されましたので、現評議員等と併せてご紹介いたします。(敬称略)

評議員及び監事の任期は令和7年の定時評議員会終結の時まで、理事の任期は令和5年の定時評議員会終結の時までとなっております。

評議員

後藤 敏信	岩手県小学校長会(山王小学校)
鈴木 美成	岩手県中学校長会(大宮中学校)
大野 誠	岩手県小中学校副校長会 (緑が丘小学校)
八重樫千晶	岩手県教職員組合
中村 真也	岩手県教職員組合
佐藤賢太郎	岩手県教職員組合
鈴木 広樹	岩手県高等学校長協会 (盛岡第二高等学校)
高橋 輝久	岩手県高等学校教職員組合
柳田 陽一	岩手県高等学校教職員組合
水野 鉄也	岩手県立学校事務職員組合 (盛岡視覚支援学校)
千葉 博幸	岩手県教育委員会事務局職員組合 (学校教育室)
沼田 聡	岩手県学校生活協同組合
川村 元	一般財団法人岩手教育会館
佐藤 秀司	岩手県教育委員会事務局
上方 一志	岩手県公立高等学校事務職員協会 (花巻清風支援学校)

理事

佐藤 一男(会長)	岩手県教育委員会事務局
八重樫 学	岩手県教育委員会事務局
紺野 好弘	岩手県小学校長会(桜城小学校)
菅井 雅之	岩手県中学校長会(仙北中学校)
佐藤 工	岩手県教職員組合
里舘 文彦	岩手県高等学校長協会(一関第一高等学校)
村上智加子	岩手県高等学校教職員組合
金澤 信行	岩手県立学校事務職員組合 (黒沢尻工業高等学校)
伊藤 哲也(常務理事)	一般財団法人岩手県教職員互助会

監事

井藤 聡	岩手県小中学校副校長会 (仙北小学校)
川村 敦	岩手県教職員組合
植木 淳	岩手県高等学校副校長協議会 (盛岡農業高等学校)
川村 昌広	岩手県高等学校教職員組合 (盛岡第一高等学校)
上平 義浩	岩手県公立高等学校事務職員協会 (盛岡第一高等学校)

会員資格について規程が改正になります

(施行日:令和4年10月1日)

定款 (令和4年3月24日第2回評議員会において承認されました。)

改正前

(会員)
第38条 この法人に会員を置く。
2 会員は、岩手県教職員又は教育関係職員であって、次の各号のいずれかに該当する者とする。
(1)公立学共済組合岩手支部に加入する組合員
(2)この法人の常勤の役職員
(3)その他前各号に準ずるものとして会長が承認したもの



改正後

(会員)
第38条 この法人に会員を置く。
2 会員は、岩手県教職員又は教育関係職員であって、次の各号のいずれかに該当する者とする。
(1)公立学共済組合岩手支部に加入する組合員(短期・福祉事業のみが適用となる組合員は、常時勤務に服することを要する者に限る。)
(2)この法人の常勤の役職員
(3)その他前各号に準ずるものとして会長が承認したもの

運営規則 (令和4年3月31日第5回理事会において承認されました。)

改正前

(会員)
第3条 定款第38条の規定のとおり、この法人に会員を置く。
2 会員は、岩手県教職員又は教育関係職員であって、次の各号のいずれかに該当する者とする。
(1)公立学共済組合岩手支部に加入する組合員
(2)この法人の常勤の役職員
(3)その他前各号に準ずるものとして会長が承認したもの



改正後

(会員)
第3条 定款第38条の規定のとおり、この法人に会員を置く。
2 会員は、岩手県教職員又は教育関係職員であって、次の各号のいずれかに該当する者とする。
(1)公立学共済組合岩手支部に加入する組合員(短期・福祉事業のみが適用となる組合員は、常時勤務に服することを要する者に限る。)
(2)この法人の常勤の役職員
(3)その他前各号に準ずるものとして会長が承認したもの

※この改正に伴う互助会加入対象者については、追って通知いたします。

小学校入学祝金の請求はお済みですか？

小学校に入学されたお子様(平成27年4月2日から平成28年4月1日までに生まれた子)をお持ちの会員に、10,000円が給付されます。まだ請求されていない場合、互助会様式第106号により請求してください。

また、昨年度請求し忘れた方は、請求書右余白に「請求漏れ」と記載して請求いただくようお願いいたします。



全教互施設利用補助券について

全教互指定旅館を利用すると1泊1,000円の利用補助があります。ご利用方法等、詳しくは互助会ホームページをご覧ください。

※全教互指定旅館は「福祉のしおり」に掲載されています。

参考:全教互指定旅館ホームページ「旅のとも.jp」
→ <https://tabinotomo.jp>

任意継続会員の皆様へ

- ・各種給付金の請求については、互助会ホームページなどから請求書用紙を入手し、当会へ直接請求してください。
- ・請求書、並びに利用券の所属所名欄、所属所長証明欄は記入不要です。



令和4年6月1日から、押印廃止に伴う岩手県教職員互助会の様式改正を行いました。改正後の様式は、互助会ホームページに掲載していますので、ご利用ください。

→ <http://ik-gojyokai.jp>



お盆期間中の貸付(小切手貸付)について

8月12日(金)、15日(月)、16日(火)の3日間は小切手貸付を行いませんのでご注意願います。

今、学校から

学校生活のできごと、
子どもたちの活躍などを
先生方からお伝えいただきます。

洋野町立中野小学校
校長 木内 隆友

「海と共に生きる」

本校は、校庭からはもちろん、どの教室
からも太平洋を眺めることができます。
晴れた日の海的美しさといったら、しばら
くその場に立ちどまってしまうほどです。

そんな本校は、平成27年度から「海洋
科」の学習が始まり、今年度で8年目を迎
えます。「海洋科」は、文部科学省から特
別な教育課程を組むことを認められ、3
年生から6年生の総合的な学習の時間
の一部(30時間)を削減し、これにあてて
いる教科です。海洋科の学習はまず「体験」
から始まります。6月から9月にかけて、
3～6年生の子どもたちは、潮風トレイ
ル、有家川の水生生物調査、ウニ増殖溝
などに出かけます。1、2年生は、生活科
の学習として、海(有家浜)に出かけ、砂浜
で遊んだり、生き物に触れたりします。本
校には、地域コーディネーターが勤務し
ており、地域の方や施設との連絡調整な
どを一手に担っています。体験で得た「問い

(気づき、疑問、問題)」から、子どもたちは
自分(たち)の「テーマ」を設定し、ここ
から「探究」が始まります。そして最後に調
べたことを「表現」します。6年生にもな
るとパワーポイントを用いて、自分の考え
を提言するまでになります。この「体験」
「問い」「テーマ設定」「探究」「表現」のサ
イクルで、どの学年も30時間を組み立
てており、この活動計画を「ストーリーマ
ップ」と呼び、毎年、修正を加え、常により良
いものに作り直しています。この海洋科
を進めるうえで、忘れてはならないのが
地域の方々の協力です。海洋科の学習を
通して学校、地域が一つになり「中野の
宝」を育てていけることに感謝の気持ち
でいっぱいになります。



ウニの生態を教えていただく(5年生)



潮風トレイルを歩く(3年生)

あなたの写真で互助会報の表紙を飾りませんか？

応募
作品

自作、未発表作品で、過去2年以内に撮影したもの。
作品は、プリントして郵送、又はデータをメールで送信し
てください。応募には「応募用紙」を添付してください。

応募要項詳細、「応募用紙」は、互助会ホームページ
「新着情報」の「2022.4.28 互助会報表紙写真募集を募
集しています。」をクリックするとご覧いただけます。

最優秀賞	1点 10,000円	入選作品の中で特に優れた作品に贈られます
優 秀 賞	1点 8,000円	入選作品の中で優れた作品に贈られます
入 選	春、夏、秋、冬の部に各1点 各5,000円	互助会報の表紙に掲載されます
佳 作	3,000円	
参 加 賞	1,000円	応募者全員に贈られます

- ※ 賞は図書カードで贈呈します。
- ※ 1人で複数受賞した場合は、上位の1点を対象とします。
- ※ 応募締め切り:令和5年2月1日(水)



応募先

〒020-0022 盛岡市大通一丁目1番16号 岩手教育会館3階
一般財団法人岩手県教職員互助会 事務局 E-mail g6161-ik@ik-gojoyokai.jp

わたしの見聞録

先生方による旅先の思い出や体験記をお届けします。

天津市は北京市の東南に位置する人口1500万人程の直轄市です。岩手県とほぼ同じ緯度で、同じような気候で過ごしやすい所でした。生活用品の購入や品質に不安を感じながら赴任したのですが、逆に、電子マネー決済が一般的に行われていることや通信販売や宅配サービスの充実ぶりに驚きました。また、現地のものに比べると少々高価になりますが、日本の製品を取り扱っている店舗や日本食を提供しているお店も多数ありました。有名デパートや有名チェーン店の進出もあり、予想外に快適な生活を送ることができました。

私が赴任した、天津日本人学校は創立20年を過ぎたばかりの学校で、2回目の校舎移転の準備が進められていました。教室の配



令和3年8月に完成した新校舎

置や設備などの計画から教員が参加し、引越し作業も現地の業者と協力して行いました。その中で、普段感じなかった文化の違いに気づくことができました。体育館にステージがないことや計画した作業日程が直前に変わることなど、今までの自分にとっての当たり前は通用しませんでした。改めて、自分の考えを伝えることの難しさや計画を進めるための確認の大切さを感じました。

天津日本人学校は中高一貫校で、小学1年生から中学3年生までの子ども達が同じ校舎で学び、行事や清掃では協力して活動している学校です。

私が赴任した年は全校児童生徒が180名を超え、学校全体が活気で溢れていました。しかし、年度の終わりが近づいてきた2月から新型コロナウイルス感染症拡大の影響で学校閉鎖になり、企業からは帯同家族の帰国が指示され、学校は静まりかえってしまいました。

再登校までの4ヶ月間は動画配信を中心としたオンライン授業、再登校後は、ライブ配信を活用した双方向型のオンライン授業を行いました。ICTに不慣れな私にとってパニック寸前の日々でしたが、仲間を支えられ、教えてもらいながら、なんとか授業を進めました。

一番心に残っていることは、学習発表会の取り組みです。学校としても初めてとなるミュージカルへの挑戦は沢山の苦難がありましたが、教員が一致団結し、保護者の協力を得て進めていきました。毎年状況が変わり、現状で可能な演出が考えられ、小道具や衣装を手作りし、照明や映像、効果音を工夫し、練習を重ねて創り上げていくことの達成感は大きく、本番の舞台に臨む子ども達の姿



ミュージカル「ライオンキング」のフィナーレ



新しく設置された畳スペースは憩いの場になっています。

は感動的です。

天津には、ここでしか得ることができない数々の出会いや経験がありました。天津で出会った人々、風景、肌で感じた風は一生大切にしたい、つないでいきたい宝物です。

PROFILE

プロフィール

盛岡市立下小路中学校

教諭

明内 紀代子



平成31年4月より文科省派遣教員として天津日本人学校に赴任。令和4年3月帰任。

みんなの投稿広場

夏の部

佳作入賞作品



じいちゃんとお墓参り

●(前)任意継続会員

高橋 正

この思い届くかな

●水沢商業高等学校

小野寺 弘之



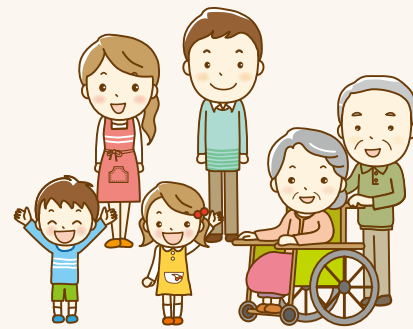
a medical checkup

体のケアを大切に



気になる 健康 アドバイス!

57



うつ病について

うつは頭や体や心に力が入らなくなる元気のガス欠、と言い換えることができます。最も重要なことは、エネルギーをためることです。人間の力の元は食事と睡眠で作られますので、しっかりとバランスの良い食事を三食食べるようにする、早寝早起きして質の良い睡眠を十分な時間とる、ということになります。うつ病の重い時期は、食べられる時に食べられる物で良いですから、しっかりと栄養を。よくなってきたら、野菜、お魚、大豆、そして炭水化物をちゃんと摂った方が良いでしょう。お酒はお薬と相性が悪いだけでなく、うつ病や不眠を悪化させる原因となりますので、基本的に断酒した方が良いでしょう。

睡眠の質を上げるために、夜寝る前はテレビやパソコン、スマートフォン等の光るものを見ないようにすると良いでしょう。とはいえ、食事と睡眠では限りがあります。例えば家計が苦しい時に、収入を増やす話より先に「節約できる所を節約すること」を考えられると思いますが、うつ病についても同様です。エネルギーを貯めるには、まずは気を使すぎない、頭を使すぎない、体を休める、の三つが重要になってきます。

体を休めるにはお仕事を休むことも必要になる時もあります。体を休めていても、うつ病の人は「こうしている間にあの仕事は誰がやっているんだろう、あの人に迷惑がいかないだろうか」等と考えてしまいがちなので、気持ちの焦りを沈めて、リラックスできるように、お薬の力を借りる必要があります。うつの薬と言うと何かポパイのハウレンソウか興奮剤のようなものを想像する方がいますが、そうではありません。むしろしっかりと心と頭と体を休めるために気を落ち着けて穏やかにするためのものと思って頂いた方が良いでしょう。

ご家庭が職場の方や主婦の方のように、家で寝ていてもなかなか休まらない、という方は、「入院」という方法もあります。入院する程は重くない、と考えず、同じ休むならしっかりと効率よく休むのが一番です。消極的な“ながら治療”を選択して結果的に長引いてしまうこともあります。

多くのうつ病の患者様にとって、休むことと同じくらいに大事なことがもう一つあります。「考え方をかえる」ことです。借金が返せても、お金の使い方を変えなければ元の本阿弥になってしまうように、エネルギーが溜まって、使い方を変え

なければ、何度もうつ病の再発を繰り返すことになりかねません。うつ病が治るということは、元の自分に戻るのではなく、新しい自分になることです。野球選手で元は剛速球投手であったものが、年齢やひじの故障を経て、変化球で打たせて取るタイプの投手に変わる人がいるように、一人で三振を取るのではなく、チームメイトと力を合わせてアウトを取ってゆくように切り替えることは悪いことではないはずです。人に頼めることは人に頼る、やらせてごめんねではなく、やってくれてありがとうと言う。必ずしも今日やらなくていい時は切り上げて、自分の時間にします。一日の終わりに自分自身の心と頭と体を点検して、疲れを確認して自分自身を労わる時間を持つ。余裕があるときは適度な運動をして疲れにくい体を作る。日光をよく浴びて、バランスのよい食事を規則正しく摂って、起きる・寝るのリズムを整える。些細な事を周りに打ち明けたり相談したりして助け合う。そういう生活習慣を身につけていくことが、最も大事なことでないでしょうか。

生活習慣の改善はどれもうつ病の予防として役立つと思います。いずれも判っちゃいるけどなかなか、というものばかりかと思いますが、完璧主義はうつ病のもとですので、一つ一つできる範囲でやってみて頂ければと思います。

最後に、お酒についてです。お酒はうつ病や不眠の原因となりますし、他の理由でうつ病や不眠症になった場合でも悪化の要因になります。またうつ病の方が飲酒することでうつ病が改善するのではと勘違いして酒浸りになってしまったり、周りの方が「酒でも飲んで忘れなよ」と言って進めてしまったりすることもあります。うつ病・うつ状態かもと思ったらお酒から離れることが肝要です。

一般財団法人岩手済生会 三田記念病院

副院長・精神保健指定医 星 克仁 著

所在地:〒020-0807 岩手県盛岡市加賀野三丁目14-1
電話:019-624-3251

岩手の文学風土誌

吉見 正信

Text by Yoshimi Masanobu
(文芸評論家)

名作紀行 第五十八回



二刀流
~岩手詩人抄~



佐藤 善一
(1906 ~ 2004)

五年頃からふと思っ
ていたことがある。
私は県庁にそうして
出入りしていたの
で、岩手県の県会議
員の誰彼と顔見知り
となり、ついには親
しい友人ともなった

ところがここ四、
五年頃からは昔を振り返ると、今様
の山田町出身。岩手師範卒業(現・岩手大
学教育学部)。昭和十三年小説『龍の鬚』
で芥川賞候補。十八年小説『とりつばね』
で直木賞となったが、自分は芥川賞でな
ければと辞退。山田町長を経て、岩手県
議会議員三期。著書は『鞭牛』『わたしの
宇野浩二』ほか多数。
あるいは、勝又雄一郎(ペンネーム／
山内透)その詩集『山神祭』は異色で、県
議会議員の多忙中の折には、私の拙著の
出版記念会の発起人代表まで買って出

本稿は軽いトピック(話題)としてご
笑覧いただきたい。
というのは、東京から単身赴任してき
た私は、岩手県の盛岡市で、早速に
も、県庁や盛岡市役所から歩いて十分足
らずの住宅地で下宿したり間借りした
りして、高校の国語教師をするに至った
人間である。
東京時代は敗戦後の昭和二十四年頃
から、まだ焼け跡だらけの銀座マンとし
ての雑誌記者をしていた青二才の私で
あった。
それでいて、文学青年の私は、敗戦国
民としての屈辱感をこらえながら、連合
軍司令部であるGHQに出入りし、連日
の仕事として雑誌記事の検閲をもらい
に、あるいは紙の配給手続きなどで、厳
しい嫌なアメリカ兵相手の毎日は、日本
政府の要人でさえ頭の上がらない相手
のGHQなのである。
そこそこでそんな首都東京から脱出
し、より確かな自己確立をと、せめて四、
五年くらいは生まれて地方暮らしをし
たことがない第一歩をと、東北岩手の盛
岡の地に着地したという次第なのであ

る。
だから、いち早く岩手という
地を熟知し追体験しなければ、
ろくな教師にも勤まらないと、
暇さえあれば岩手県庁内の資
料室・図書室で勉強した私で
もある。
地方生活初めてのためばかり
か、東北僻遠の地ともなれ
ば、東京山の手育ちの私にとつ
ては、実に興味深いエキゾチズ
ムに心ひかれて熱中した次第。
そんなことから遂には：私は結婚も
し、人生涯の終の棲家の地における老
後を満喫しているに至ってしまった私
である。
振り返ると当初は、地元岩手の人たち
は、「岩手は日本のチベットでやんス
て・・・」などの語り草をして私などと
親しんでくれていたのが懐かしく思い
返される。
今から七十年も昔を振り返ると、今様
珍百景のようなことだらけであった。何
も岩手県だけのことどころか、東北・北
海道と、そんな時代のことである。

り、まるで私は県会議員並みに、議員会
館に出入りしたり、夜を徹して泊めても
らい酒杯を交わしたりしたものである。
今だから、私のというか、岩手県議会
の珍百景として挙げられる文人が、パー
トナーとなった私と親密となった文人
は四、五人は居るのである。
その筆頭としては、私には文学的にも
大先輩に当たる小説家、佐藤善一さんと
いう傑物がおられた。
紙数の関係で寸描すれば、岩手県沿岸
の山田町出身。岩手師範卒業(現・岩手大
学教育学部)。昭和十三年小説『龍の鬚』
で芥川賞候補。十八年小説『とりつばね』
で直木賞となったが、自分は芥川賞でな
ければと辞退。山田町長を経て、岩手県
議会議員三期。著書は『鞭牛』『わたしの
宇野浩二』ほか多数。
あるいは、勝又雄一郎(ペンネーム／
山内透)その詩集『山神祭』は異色で、県
議会議員の多忙中の折には、私の拙著の
出版記念会の発起人代表まで買って出

て下さったり、二戸郡荒尾村(現・八幡平
市)ご自宅には荆妻連れで泊めていただ
いたりのご交誼を戴いた先人。
あるいは、宮古出身の盛合聰さん(旧・
津軽石村)は、太平洋戦争に従軍、ソロモ
ン群島ガダルカナル島激戦地から奇蹟
的に生還し、戦後岩手県議会議員を五期
つとめている。
その間、左京文学会同人として以降、
五冊もの詩集を上梓している。第四冊目
の跋文は『午後の独楽』に寄せて、『剛速の
美学』と題して吉見正信が一文を寄せて
いる。
岩手人における詩史には、以上のように
に、県議会議員が詩人であるか、詩人が
県議会議員になっているのかよくわか
らない実景があつたのである。
岩手人のただどちら側から云つても、
秀俊な人材が同時多発のごとくに出現
していた詩史を看過してはならない。是
非とも岩手文学風土誌においては、次世
代によってその評価と確かな展望を補
充しておいて欲しい。

出版
「岩手正信 宮沢賢治の行程」



勝又 雄一郎 / 山内 透
(1910 ~ 1992)



跋文「剛速の美学」
吉見正信

※写真・記事何れも無断使用・転写を禁ず