

互助会報

令和5年2月28日

No.247

岩手県教職員互助会
広報紙



表紙写真 冬の戯れ【冬の部 入選】

及川 賢一（住田町立世田米中学校）

《撮影者のひとこと》

一面が雪で真っ白なグラウンドで、昼休みに戯れる生徒の様子を撮影しました。

コロナ禍で様々な制約がある学校生活でも、明るく元気に仲良く過ごしている生徒たちです。

《講評》

”ステイホーム”が耳につくこのころ、3密から逃れて銀世界へ飛び出す至上の喜び、雪ばれの無垢の広い校庭を背景に楽しそうな様子、距離感、表情を上手に写し出しています。

CONTENTS

事務局から 2～3

互助会退会時に受けられる給付について
退職・退会時の貸付償還金返済について
新たに任意継続会員になる皆様へ
現在継続中の任意継続会員の皆様へ
年度末・年度初めの事務手続き ほか
理事会開催の状況

公益文化事業について 4

第51回岩手教育芸術祭 美術展
第51回岩手教育芸術祭 講演会

今、学校から 5

◎八幡平市立大更小学校 校長 高橋 司

互助会報表紙写真入賞者発表 5

わたしの見聞録 6

◎花巻市立花巻中学校 校長 柏木 廣喜

みんなの投稿広場 6

◎冬の部 佳作入賞作品

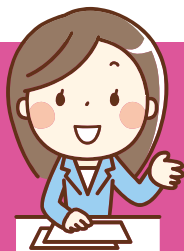
気になる健康アドバイス 7

◎非アルコール性脂肪性肝炎 (NASH)

岩手の文学風土誌 名作紀行 8

◎宮澤トシ100年めの贈り物 望月 善次

互助会退会時に受けられる給付について



退職時に、
互助会加入期間が6か月
以上の方は次の給付が
受けられます。

生きがい対策支援助成金

会員年数に応じてギフトカードを交付します。
ア 8,500円×会員年数(入会から平成24年度まで)
イ 3,000円×会員年数(平成25年度以降)
給付額 = ア+イ(千円未満切捨て)

平成25年3月までに互助会に加入した方が受けられる給付

特別弔慰積立給付金

互助会加入時から平成25年3月までの毎月200円の積立金を積立期間に応じて還付します。

給付額 = 200円 × 積立てた月数

※平成25年4月以降積立はしていません。

退職慰労記念品費

平成24年度末時点での会員年数が1年以上の会員が退会したとき、会員年数に応じて旅行券を交付します。

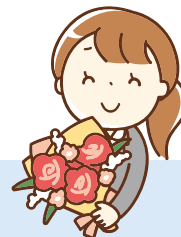
会員年数	1年以上10年未満	20,000円
	10年以上20年未満	40,000円
	20年以上30年未満	60,000円
	30年以上	80,000円

(注) 会員年数の起算は、現在までの継続した会員期間の初日になります。知事部局や市町村教育委員会に出向した場合や、臨時的任用職員等で任用期間に空白がある場合には、再度会員になったときから起算されます。再任用職員の場合は、再任用の初日からになります。

請求書類の提出及び提出期限(退会種別毎)

退会種別	生きがい対策支援助成金等請求書(様式第112号)	退職事由	提出期限	備考
① 定年退職	○	定年	2月3日(金)	再任用となる方も提出
② 勸奨退職	○	勸奨	4月3日(月)	
③ 普通退職	○	普通	4月3日(月)	
④ 会計年度任用、臨時的任用、任期付、再任用で任期満了	○	その他	4月21日(金)	会員期間6ヶ月以上の場合に提出
⑤ 会計年度任用、任期付、再任用で公立学校共済組合岩手支部の資格区分が一般組合員から短期組合員に変更になったとき	○	その他	4月21日(金)	会員期間6ヶ月以上の場合に提出
⑥ 知事部局、市町村教委等へ出向(盛岡市立高校除く)	○	その他	4月3日(月)	産技短大、警察学校等含む
⑦ 岩手大学附属幼・小・中・支援学校へ異動	× (提出不要)			互助会資格継続(特別会員となる)

- (注) (1) ④、⑥の場合は、公立学校共済組合岩手支部の資格を喪失するときに提出してください。
任期の延長、本採用等で公立学校共済組合岩手支部の資格が継続するときは提出不要です。
(2) 請求書提出後、記載内容等が変更になった場合は、速やかに互助会まで連絡してください。
(3) 請求書は、提出期限までに互助会へ提出してください。
(4) 会員期間6ヶ月未満の方は、提出不要です。



退職・退会時の貸付償還金返済について

互助会貸付金を償還中の方で、退職、又は人事異動等で退会する場合は、4月25日(火)までに全額返済していただきます。 4月1日から再任用となる方も同様に返済していただきます。

退職・退会前に全額返済する場合は、3月3日(金)までに互助会に連絡してください。振込依頼書を送付します。納期限は3月24日(金)です。

退職・退会後に全額返済する場合は、生きがい対策支援助成金等の給付金を返済分として充当します。これに係る手続きは不要です。充当後残額が生ずる場合は、未償還残額の振込依頼書を送付します。納期限は4月25日(火)です。

新たに任意継続会員になる皆様へ

任意継続会員の期間は2年間で、短期給付事業と厚生福利事業の給付を受けることができます。

加入について

現職中に互助会の資格を有している方で、退職後、引き続き公立学校共済組合の任意継続組合員になる方は、同時に互助会の任意継続会員となります。公立学校共済組合岩手支部に「任意継続組合員申出書(様式第60号)」を提出することにより、互助会への加入手続も行うこととなります。

なお、文部科学省共済組合、全国健康保険協会加入の方は「任意継続組合員申出書(様式第205号)」を直接、互助会に提出してください。

掛金額、及び納入方法について

掛金は、6ヶ月分又は12ヶ月分の前納とし、振込依頼書はその都度送付します。
月額掛金の算出方法は、次のとおりです。

退職時の掛金の基礎となった給料の月額(給料+調整額+扶養手当) × 0.65/100

受けられる給付について

療養給付金、出産保育費、災害見舞金、弔慰金、入院見舞金、施設利用補助、保険外医療給付金、身体矯正器具等購入(修理)補助(給付の詳細については、互助会ホームページをご覧ください。)

給付金の請求手続きについて

互助会のホームページなどから請求書用紙を取得・記入し、必要書類を添付して直接互助会に請求してください。
請求書等の所属所名欄、所属所長証明欄の記入は不要です。
給付金は、現職会員時と同様に共済・互助会通帳(共済・互助会指定の岩手銀行本店口座)に振込みます。

退会について

公立学校共済組合の任意継続組合員の資格喪失と同時に互助会の資格も喪失します。
なお、再就職等により途中で資格喪失する場合、掛金は精算してお返しします。



現在継続中の 任意継続会員の皆様へ

令和4年度中に任意継続会員になった方

3月上旬に掛金の振込依頼書を送付しますので、期限までに納入してください。

任意継続会員の継続を希望しない場合

任意継続組合員資格喪失申出書(様式第8号)を公立学校共済組合岩手支部に提出してください。

会員番号が「S」から始まる会員の方は、互助会ホームページから申出書を取得・記入し、互助会に提出してください。

令和3年度中に任意継続会員になった方

資格取得日から2年経過で資格喪失となります。4月1日に2年を経過していない方には、振込依頼書を送付しますので、期限までに納入してください。

年度末・年度初めの事務手続きについて ～所属担当者の方へお願い～

新たに互助会会員資格を取得する方がいる場合

所属長から「会員資格取得届(様式第101号)」を提出してください。採用区分が臨時的任用、任期付、再任用、会計年度任用職員の方は「辞令の写し」を添付してください。

なお、任用期間の延長、更新の場合は提出不要です。

特別会員の所属

年度末人事異動について、別途通知による「令和5年度 定期人事異動報告書」を令和5年3月24日(金)までに、提出してください。

令和5年度小学校入学祝金請求書について

令和5年4月に小学校又は特別支援学校小学部に入学する子(平成28年4月2日から平成29年4月1日生)が対象です。父母とも会員の場合には、両方に給付されます。「小学校入学祝金請求書(様式第106号)」は、所属ごとに取りまとめて令和5年4月1日以降に提出してください。



自己啓発休業、配偶者同行休業、大学院修学休業を取得する会員がいる場合

休業期間中の掛金は、毎月、又は一括により振込依頼書での納入になります。事前に互助会に連絡のうえ次の書類を提出してください。

○休業中掛金納入申出書…

様式は、互助会のホームページ「様式集」からダウンロードできます。

○辞令書の写し…

期間に変更が生じた場合は、その都度提出してください。

休業前に
手続きが
必要です!

理事会開催の状況

令和4年12月14日(水)
サンセール盛岡において
第2回理事会を開催しました。

議案第1号
報告事項1
報告事項2

一般財団法人岩手県教職員互助会副会長の選定について
療養給付について
公益目的支出計画実施事業(公1学校等及び児童生徒活動への支援事業)について

令和5年2月10日(金)
サンセール盛岡において
第3回理事会を開催しました。

議案第1号
議案第2号
議案第3号
議案第4号
議案第5号
協議事項(1)
協議事項(2)
報告事項

令和4年度補正予算(案)について
一般財団法人岩手県教職員互助会給付規程の一部改正について
令和5年度役員賠償責任保険契約の締結について
令和5年度事業計画(案)及び予算(案)について
令和4年度第2回評議員会の開催について
長期給付事業「生きがい対策支援助成金」について
資金貸付における小切手貸付の廃止について
施設利用補助について

公益文化事業について

第51回岩手教育芸術祭 美術展

第51回岩手教育芸術祭美術展が令和4年11月12日(土)から15日(火)の4日間、岩手教育会館を会場に開催されました。絵画(絵画・デザイン・彫刻・工芸)、書道、写真の各部門で昨年を上回る154点の作品が出品され、連日多くの方々を訪れ芸術の秋を堪能していました。紙面で各部門の芸術祭賞、優秀賞、奨励賞を紹介します。

教職員互助会は、公益文化事業の一環として、岩手教育会館、岩手県高校教育会館、及び岩手県退職教職員互助会の教育関係団体とともに、岩手教育芸術祭を主催しています。

絵画部門 審査員 金井 保憲

芸術祭賞



くれなずむ

富田 喜平司
[二戸市]

優秀賞

Spindle-shaped2022_Wakamatsu_Ito

溝口 昭彦 [盛岡市]

トルソー'22 新藤 彰一 [滝沢市]

奨励賞

ほんとはどうしたいのかちゃんとおしえて

伊藤 真理子 [盛岡市]

娘(13才) 穴戸 弘徳

大船渡市立第一中学校

幻影・鉱山跡 八木 毅 [盛岡市]

こぶし咲く頃 鈴木 ミエ [盛岡市]

源平焼 阿部 龍一

北上市立南中学校

書道部門 審査員 吉田 和裕

芸術祭賞



高青邱詩

藤岡 宏章
岩手県立図書館

優秀賞

春のうた 八木橋 ひろみ

[盛岡市]

奨励賞

李白詩三首 芳賀 尚代 [盛岡市]

白楽天詩 木内 淳子
石鳥谷小学校

萩原大麓詩 八木橋 哲男
[盛岡市]

北上夜曲より 横田 朗子
北上翔南高等学校

北原白秋の詩より 北田 聖子
盛岡市立高等学校

写真部門 審査員 村井 真

芸術祭賞



映る朝焼け 黒田 隆治

[盛岡市]

優秀賞

秋仕まい 北井崎 昇

[盛岡市]

奨励賞

幻想な朝 峰谷 福夫 [奥州市]

「手押し車でデート!」

千田 久 [奥州市]

夕空に寄り添って

河東田 康昭 [奥州市]

燃え上がる東雲

齊藤 了二 [盛岡市]

ひ孫の散髪〜今時カットをお願いします!〜

松坂 翔太 [奥州市]

第51回岩手教育芸術祭 講演会



第51回岩手教育芸術祭講演会が令和4年12月3日(土) 岩手教育会館 多目的ホールを会場に開催されました。

「新型コロナウイルス感染症 パンデミック、終息への道のり」と題し、昭和大学医学部客員教授 二木芳人 氏に講演いただきました。

ウイルスの変異は当分続き、終息にはまだ時間が必要との見解もあり、今まで以上に自分で自分を守る意識の必要性など、データを示しながらの講演で、会場には約150名が来場し、熱心に聴講しました。

美術展 会場風景



今、学校から

学校生活のできごと、子どもたちの活躍などを先生方からお伝えいただきます。

八幡平市立大更小学校
校長 高橋 司

本校は、岩手山・八幡平の裾野に広がる大自然に恵まれた農(みのり)と輝(ひかり)の大地に立つ創立149年目を迎える学校です。校庭では、「父かとばかり厳めしく 母かと優し 岩手山」と校歌の中で謳われている雄大な岩手山を仰ぎ

ながら、358名の子ども達が日々元気いっぱい遊んでいます。

今年度から全学年で、八幡平市教育委員会から配布された火山防災副読本を活用し、火山の噴火やその対処行動にかかる理解や火山の恩恵等についての学習を行っています。6年生は、修学旅行の事前学習として火山防災について学んだ後、陸前高田市を見学したり三陸鉄道の復興列車に乗ったりする等して、東日本大震災津波のことを学びました。子ども達は、火山防災と津波防災との違いを捉えるとともに、被害をもたらす火山も海も地域に住む人々に大きな恵を与えてくれていることに気づくことができました。これらの学習を通して



白熱した取組が繰り返された八坂神社奉納相撲大会

防災の必要性和郷土のよさをより実感した子ども達は、「未来の担い手となる」という思いを学習発表会で伝えました。

また、本校はコミュニティ・スクールに移行してから、3年目となります。今年度1回目の学校運営協議会では、地域にある八坂神社例大祭で開催されるPTA奉納相撲大会を熟議のテーマとしました。

地域の方々の温かく力強い励ましの声を伺い、相撲大会を開催し、子ども達が活躍を見せた行事となりました。これからも地域の皆様とともに、地域の宝である子ども達が自信と誇りを一層もてるよう育て参りたいと考えております。



学習発表会で火山防災学習の成果を発表する6年生

令和5年度「互助会報」表紙写真入賞者が決定しました

互助会報表紙写真募集に50点を超える多数のご応募をいただきました。ありがとうございます。令和5年2月6日に審査会を実施し、入賞作品が次のとおり決定しました。入賞作品は、令和5年度に発行される「互助会報」に掲載されます。



最優秀賞

秋の部 「ステージ袖での練習風景」
大森 響生 (前沢明峰支援学校)

優秀賞

夏の部 「戻ってきた青春」
小野寺 弘之 (水沢商業高等学校)

入選

春の部 「歓喜」
及川 賢一 (住田町立世田米中学校)

冬の部 「スピード出てるね」
達下 才子 (任意継続会員)

佳作

春の部 「青春の1ページ」 達下 才子 (任意継続会員)
「ぼくらは春の探検隊」 三上 瑞穂 (住田町立世田米小学校)

夏の部 「みんなでラッコになろう！」 達下 才子 (任意継続会員)
「全力で蹴り飛ばせ」 村上 弘 (総合教育センター)
「念願の乗馬」 田中 美和 (前沢明峰支援学校)

秋の部 「園児の応援を背に」 晴山 光弘 (奥州市立稲瀬小学校)
「偶然の幸せ」 豊巻 幸樹 (中部教育事務所)

冬の部 「熱に弱いヒーロー」 永山 由香 (前沢明峰支援学校)
「雪だるま」 田村 尚子 (奥州市立黒石小学校)

◎審査委員長 講評

互助会報担当者から今年は、「数年以来の応募点数ですよ」との声。コロナ禍が拡大する中、多数ご応募いただきありがとうございます。今年度の応募の特徴はスマホ画像が多かったこと、応募される方が広がったこと、画像内容が多様化していることなどがあげられます。

春の季節の作品にもう少し躍動感のある写真を希望します。全体の応募点数が多かったのはスマホがより身近な撮影道具となったためでしょうか。巻の写真コンテストはスマホでの画像応募ができないのがまだ大半です。互助会報表紙写真では素敵な笑顔、心に残る瞬間を撮影した画像を求めているので撮影道具にこだわりはありません。スマホの最大の特質、ポケットに入る携帯性で、いつでもどこでも感動のショットを、またスマホで撮りきれない瞬時の画像は一眼レフカメラなどを使い、焦点を絞って撮影してお送りください。

春の躍動感のある写真が少なかったのは昨春のコロナ禍第6波のためいろいろ活動が制限されてしまったためでしょうか。やっとなことコロナ禍の波は2類から5類へ、今春の卒業、入学式はマスクなしとの報道も出ています。うさぎの飛躍の年、何度も見返してみたいような、画面から被写体が飛び出しそうな感動の写真など多数期待いたします。

審査委員長 北井崎 昇

わたしの見聞録

先生方による旅先の思い出や
体験記をお届けします。

限りなく広がる緑のジャングル、たくさんの恵を与えてくれるアマゾン川、燦々と降り注ぐ陽光、自然の楽園で躍動する動物たち、ルネッサンス様式が溶け込んだアマゾナス劇場、至る所で目につく黄色と緑色の国旗カラー、南米特有の情熱的なサッカー、街角にたたずむ気さくで親切な人々・・・マナウスを表現する言葉には、枚挙にいとまがありません。

私が赴任したマナウス日本人学校は、大西洋からアマゾン川を1600kmさかのぼったマナウス市にあります。首都ブラジリアからは2000km、サンパウロからは3000km離れており、ジャングルとアマゾン川に囲まれた「陸の孤島」的な都市です。

思い出に残っている行事は、やはり「アマ



アマゾナス劇場

ゾン体験学習」です。1泊2日の日程で、アマゾン川の自然を体験します。ピラニアなどの肉食魚が生息する世界一の大河での遊泳は、なかなか経験できるものではありません。またジャングルに隣接したキャンプ場での食事、船に吊したハンモックでの就寝など、児童生徒は常夏のマナウスだからこそできる貴重な体験をします。

教育活動で忘れられないのは、仲間とともに取り組んだ大改革、「上履き校舎への変更」です。ある日、児童生徒の脱いだ靴がバラバラなのに気づきました。「ここは外国、靴を脱ぐ習慣がないから・・・」と思う反面、「でもここは日本の学校、これでいいのか」と考えました。日本の学校が昇降口で靴を履き替えるのは、単に日本文化に由来するだけではなく、「脱いだ靴を整える」ことは「自分の心を整える」と同義として、日本では大切にされてきたことです。そこで思い切って、「下足箱を使つての上履き校舎への変更」について提案したところ、派遣教員、現地採用教職員、保護者など、多くの方々の賛同をいただき、上履き校舎プロジェクトは決定しました。下足箱は派遣教員のご主人(日本での仕事は大工さん)にボランティアで作っていただきました。もちろん保護者や他の派遣教員配偶者も制作を手伝ってくれました。

「さあ、上履き校舎で新年度をスタート」と思った令和2年4月でしたが、残念ながらそれは叶いませんでした。コロナの影響によって学校は休校。企業は駐在員の帰国に踏みきり、児童生徒は一人また一人と日本へ避難しました。そして派遣教員も5月から9月までの4ヶ月間日本への一時帰国、校長の私も当初の予定を変更して6月から8月までの2ヶ月間、日本への一時帰国となり



アマゾン体験学習



下足箱

ました。学校を再開できたのは、令和2年10月のことでした。

今振り返ってみても激動の2年間でしたが、「日本から一番遠い日本の学校」で、たくさんの出会い、貴重な経験をさせていただいたのは、大きな財産です。マナウスは、私と妻にとって「第二の故郷」です。

PROFILE

プロフィール

花巻市立花巻中学校

校長

柏木 廣喜



平成31年4月～令和3年3月。
ブラジル・マナウス日本人学校赴任

みんなの投稿広場

冬の部

佳作入賞作品

吹雪の中を

(前)岩手県立黒沢尻北高等学校

達下 才子

任意継続会員



そりあそび

盛岡市立太田小学校

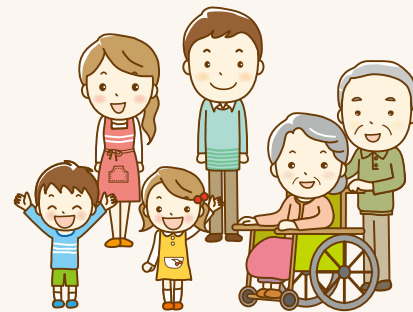
加藤 泰郎





気になる健康アドバイス!

59



知っておきたい肝疾患 非アルコール性 脂肪性肝炎(NASH)

Q 非アルコール性脂肪性肝炎とは どのようなものでしょうか？

肝臓内に中性脂肪の貯まった状態を脂肪肝といいます。アルコールをほとんど飲まない人に起こる脂肪肝を非アルコール性脂肪性肝疾患 (nonalcoholic fatty liver disease: NAFLD)と呼んでいます。国内に約1,000万人いると推定されています。NAFLDは進行せず良性の経過をたどる単純性脂肪肝と、肝硬変、肝細胞癌へと進行する可能性のある非アルコール性脂肪性肝炎 (nonalcoholic steatohepatitis:NASH)が存在します。NASHは国内に約100~200万人も存在すると推定されています。NASHとは脂肪肝から炎症が悪化し、起きる疾患とご理解ください。

Q 非アルコール性脂肪性肝炎の原因は何でしょうか？

肥満、糖尿病、脂質異常症、高血圧症などがあります。いわゆる生活習慣病、メタボリックシンドロームが原因になります。ほかには短期間で無理にやせようとするのも原因です。急激なダイエットは、たんぱく質の不足を招きやすく、肝臓に中性脂肪がたまりやすくなってしまいます。通常、体内に取り入れられた脂肪は、肝臓の中で身体が利用できるエネルギー源として変化し、全身に送り出されます。しかし、カロリーオーバーの食生活で内臓脂肪が溜まると、そこから常に、大量の脂肪が肝臓へと供給されることになってしまいます。すると、余った脂肪が肝細胞の中に溜まってしまいます。これが、「脂肪肝」です。

肝臓は、たまり続ける脂肪を燃やそうとするのですが、その過程で、不完全燃焼から有害な活性酸素が発生し、肝臓の細胞を攻撃し、炎症を引き起こしてしまうのです。そういう慢性肝炎の状態が、『NAFLD』と呼ばれます。

こうした慢性肝炎が何年も続くと、肝細胞が風船みたいに膨らんだり、線維化が進む『NASH』に移行し、肝硬変に行き着きます。ただ、やせているから安心ではないのです。ダイエットでやせた女性でも、栄養バランスを崩して脂肪肝になっていると、脂肪肝→非アルコール性脂肪性肝疾患 (NAFLD) →非アルコール性脂肪性肝炎 (NASH) →肝細胞癌 (HCC) 発生も報告されています。

Q 非アルコール性脂肪性肝炎が 注目されているのはなぜでしょうか？

(1) 肥満は肝癌発症の危険因子

米国の約40万人の男性のデータから、肥満は肝癌の危険因子となることが報告されました。正常体形と肥満体形では4.5倍の危険率になります。

(2) 日本人の糖尿病患者の8人に1人が肝疾患 (肝細胞癌、肝硬変) で死亡している

日本人の糖尿病患者18,385例の死因を調査した報告が

日本糖尿病学会から発表され、糖尿病患者の8.6%が肝臓で、4.7%が肝硬変で死亡していることがわかりました。併せると13.3%が肝疾患で死亡していることになり、これらの中にはNASHが原因となっている例が存在すると推察されています。

(3) 肝炎ウイルスに感染していない肝細胞癌患者が増加している

これまで肝細胞癌発生の多くはB型肝炎やC型肝炎ウイルスに感染している患者さんが90%程度を占めてきましたが、最新の調査ではB型肝炎10%、C型肝炎50%と合計60%まで減少しています。つまり肝炎ウイルスに感染していない肝癌患者が増加傾向にあります。これらの原因としてNASH由来の肝癌が疑われています。アルコールや自己免疫肝疾患もありますが、NASHからの肝細胞癌はさらに増えている状況です。

Q 非アルコール性脂肪性肝炎になりやすい 特徴はありますか？

脂肪肝からNASHを発症しやすいのは、①男性、②50歳以上の女性、③BMI(体格指数)が23以上、④生活習慣病がある、⑤血液検査でALPやASTの値が高い、⑥血小板の値が低いなどです。一方NASHから直接肝がんに行進しやすいのは①60歳以上、②BMIが30以上、③2型糖尿病がある、④血小板の値が低い、⑤肝機能が低下しているといった特徴があります。

Q 非アルコール性脂肪性肝炎の治療について 教えてください。

NASHの治療は、まず生活習慣の改善に取り組むことが基本です。アルコール摂取する方は、お酒を控えることが大切です。肥満が原因の人は、食事療法と運動療法で適正体重に戻すプランを立てましょう。

食事療法は、なるべく間食をとらないよう心がけ、三度の食事をバランスよくとり、飲み物は甘いジュースなどは我慢してエネルギーのないお茶や水などにしましょう。なお、就寝の2時間前までには食事をすませるように習慣づけます。

運動療法は、1日30分の早歩きがおすすめです。肝臓の脂肪は、運動してから10分たないと燃え出さないので、きちんと効果を得るためにも、途中でやめずに30分以上続けるようにしましょう。

みやもと内科クリニック

院長 宮本 康弘 著

盛岡市上厨川字杉原101-4

電話:019-601-3810

岩手の文学風土誌

～啄木・賢治からの
贈り物①～

望月 善次

〔岩手大学名誉教授・NPO石川啄木・
宮澤賢治を研究し広める会理事長〕

第六十回
名作紀行

宮澤トシ
100年めの
贈り物

「自省録（宮澤トシ）」
原文のこと



資料提供 林風舎

昨年10月11日に御逝去された敬愛する故吉見正信先生「先生への、望月の追悼文は、『盛岡タイムズ』（2022/12/2）に掲載している」の後を引き継いで、この欄を担当することになりました望月善次（モチヅキ・ヨシツグ）です。

「略歴」で示した研究の三本柱のうちの啄木研究・賢治研究を踏まえながら、「啄木・賢治からの贈り物」として、各回、石川啄木・宮澤賢治に関する話題を、できるだけ肩の凝らない気楽に読んで戴ける文章にしてお届けしたいと思ひます。

今回は、何と言つても「自省録（宮澤トシ）」の原文に関する話題でしょう。

「自省録（宮澤トシ）」と言つても、馴染みのない皆さんもおられるかも知れませんが、トシとは、宮澤賢治の妹のあの「トシ」のことです。絶唱「永訣の朝」は、ほとんどの高校教科書に載っていますから、皆さんの多くの方が、教えられる側として又は教える側として関わった体験があたりだと思ひますので、「賢治作品のモデルとしてのトシ」には関りがあつたことになりませぬ。

「自省録」はトシが後に述べる事情の中で、その心の整理の為に書いたものです。「自省録」という名前は、発見者の宮澤淳郎（アツオ）さん（トシの甥に当たります）が命名したのですが、「自省録」と言へば、あの名高いマルクス・アウレリウス（121～180）の「自省録」がありますし、その名前を借用した後の人の「自省録」もありますから、私は「自省録（宮澤トシ）」と記すことにしています。

トシは、岩手県立花巻高等学校（現岩手県立花巻南高校）の最終学年（四年生）の時に、その学校の音楽教師に恋をするの

ですが、それが、学校内の話題になり（しかも、その音楽の先生は、どうもトシ以外の女生徒に好意を抱いていた様なのです）、これが、卒業式直前の三日間、地元新聞（『岩手民報』）に相当大きな連載記事として掲載されてしまふのです。この事件には、トシが友人として信頼していた人の裏切りもあつた様なのです。結果として一大スキャンダルとなつてしまい、今日的に言えば「大炎上」したと言つても良いと思ひます。トシは、好意をもつた相手の先生は、自分ではない他の生徒に好意をもつていてという衝撃的な事実の上に、更に、こうしたスキャンダルに巻きこまれてしまつたのです。

トシにとつては堪えがたい体験で、生きていられるかの瀬戸際も潜つたのです。トシも「自省録（宮澤トシ）」の中で「母校と故郷から逃げる様に上京した」ことを記しています。この体験がどんなに痛切なものであつたのかは、次のエピソードからも明らかです。すなわち、トシは、逃げる様にして進学した日本女子大学の卒業の学年の際、あのスペイン風邪にやられ、最後の学期を通学出来ず、それまでの成績によつて「認定卒業」となるのですが、「自省録（宮澤トシ）」の中では、その原因は、スペイン風邪などではなく、あの「恋愛事件」への心の整理がついていなかったからだといひているのです。（詳しい経緯については分かつていないのですが）トシは、その母校に教師（教諭心得）として勤務しなければならなくなりませぬ。（皆さんなら赴任できませんか。私にはとてもできませんね。）日本女子大学の成瀬仁蔵校長の言葉にならえば、トシは、この「運命」を「使命」と受けとめて母校に赴任することにするのです。その為

には、並みの覚悟で済ませられるものではなく、徹底的な自己分析を図るのです。その分析のすさまじさに心を打たれない人はいないでしょう。

その覚悟の透徹さにおいて、分析の徹底さにおいて、「日本女性史に残る文章」だといひのが私の解釈です。しかし、この物凄文章が、多くの人の話題にもならなかつたのです。それは、多くの人が（賢治研究家のほとんども）トシを、「賢治の妹」、「賢治作品のモデル」としてのみ見つけていたからだと思ひます。

発見者の宮澤淳郎さんが、その文章を余り評価されなかつたことや、宮澤淳郎さんの御遺族が社会と交わるのが余りお好きでないという事情もあり、その原文をほとんどの人が見る機会がなかつたということも、こうした事情を促進したと思ひます。

その原文が多くの人の目にする機会が実現したのです。花巻市の上田東一市長や担当の賢治まちづくり課（鈴木早織課長、高橋伸治係長）及び宮沢賢治記念館（清水達哉館長、宮澤明裕上席学芸員）の方々のご尽力と御遺族の御厚意により、今まで、ほ

ほとんどの人が目にするのできなかつたこの「幻の宝」を花巻市が購入することが出来たのです。「宮澤トシ100年めの奇跡」、「宮澤トシ100年めの贈り物」と呼んで差支えないでしょう。

皆さんと共にこの幸運に浸りたいと思ひます。

追記「自省録（宮澤トシ）」原文やこの間の新聞記事等に関心のある方は、編集部「PCのE-mailアドレス」をお教え下さい。資料等をお送りします。また、「第三項」論によつて、国際的にも知られている田中実先生（都留文科大名誉教授）をお迎えしての「注文多い料理店」に関する研究会（花巻市後援）を次の様に開きますので、御都合のよろしい方は御参加ください。石原黎子さん（劇団「現代時報」）による絶品の「永訣の朝」朗読もあります。

【2023年3月25日（土）13時～17時】まなび学園（生涯学習都市会館）*岩手県立花巻高等学校跡地】先着60名（ニューコロナ（Covid-19）状況によっては30名。）



望月 善次

略歴

1942年山梨県生まれ。（筆名=三木与志夫）。東京教育大学【文学部国文学科卒。大学院教育学研究科（修士課程）修了】を経て都立江戸川高校定時制勤務。色々な境遇を潜りながら格闘する生徒諸君から多くのことを学ぶ。岩手大学教育学部【（1979～2007）附属教育実践研究指導センター長、附属中学校長、教育学部長】。盛岡大学【2007.12～2011.12）学長】。インドネシア大学（2005）及びペリ大学（2007～2008）客員教授。研究の三本柱は、国語科教育学研究、石川啄木研究、宮澤賢治研究。全国大学国語教育学会会長・理事長（2005～2008）、国際啄木学会会長（2011～2014）、宮沢賢治学会イーハトーブセンター副代表理事（2001～2003）。岩手日報文化賞（2020）。